

Actu-français : Composter, en se mettant au vers

Niveau préconisé (B1) Durée de l'activité : 20 mn.

 Compréhension
 orale : fiche
 individuelle (1 page)

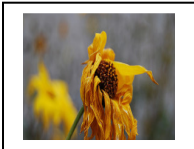
I – COMPRENDRE le document

1. **Hypothèses.** Avant le visionnage, entourez les mots qui, selon vous, vont être prononcés pendant ce reportage. Justifiez vos réponses.

vers de terre bestioles gaspillage déchets carton
 épiluchures compost terreaux récolter engrais fou

2. **Recette du compost.** Après le visionnage, cochez les déchets que l'on peut mettre dans le compost.

épiluchures viande sachets de thé fromage



coquilles d'œufs fleurs fanées matière sèche reste de plats cuisinés

3. **Vrai ou faux.** Indiquez si les affirmations suivantes sont vraies (V), fausses (F), ou si rien n'est dit dans le reportage (?). Justifiez vos réponses.

Affirmations	V	F	?
Alan Jeloux habite dans un appartement.			
C'est la première fois qu'il essaie le lombricompostage.			
Le seul inconvénient du lombricompostage est l'odeur.			
Si les règles de compostage ne sont pas respectées, le compost attire les fourmis.			
Alan peut arriver à produire deux kilos de compost par semaine.			
Au bout de 3 mois le compost est mûr.			
Ce système permet aussi de produire de l'engrais liquide.			
Cet engrais liquide s'utilise pur sinon il n'est pas assez fort.			
Le lombricompostage est une invention d'Alan Jeloux.			
Alan remarque que les gens sont de plus en plus intéressés par son compost.			
Grâce à ce système, Alan n'a plus de déchets organiques dans sa poubelle.			
Le compostage permet de diminuer de 170 kg le poids des poubelles par habitant et par an.			

4. **Travail sur la langue : Lexique. Qu'est-ce qu'un épiphénomène ?** En vous aidant du contexte, trouvez la signification du mot épiphénomène.

« Alan voit les mentalités évoluer et les consciences écologiques se réveiller même si pour le moment ça reste un épiphénomène. »

Un épiphénomène est : un phénomène minoritaire. un phénomène qui prendra beaucoup d'importance

Actu-français : Composter, en se mettant au vers

Niveau préconisé (B1) Durée de l'activité : 40 mn.

Objectif : approfondir le thème traité

Prolongements
pour la classe :
culture, civilisation



II- ALLER PLUS LOIN sur le thème

Mini-dossier sur ... les déchets en France et le lombricompostage

1. Comment réduire les déchets provenant des emballages ?

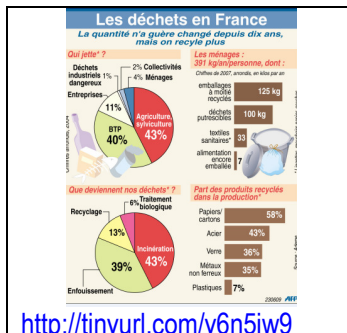
Proposez deux solutions puis regardez celles proposées dans l'infographie suivante.



<http://tinyurl.com/y53s2i5>

2. Les déchets en France.

Regardez l'infographie suivante et répondez aux questions.



<http://tinyurl.com/y6n5jw9>

1. Qui des ménages ou des entreprises produisent le plus de déchets ?
2. Quel est le secteur qui jette le plus ? A votre avis pourquoi ?
3. Quel déchet putrescible représente la plus grande partie de notre poubelle ?
4. Que fait-on majoritairement de nos déchets ? Cela vous étonne-t-il ?
5. Quelle est la matière la plus recyclée ?

Comment cela se passe-t-il dans votre région ? Cherchez des informations et comparez les chiffres !

3. Le lombricompostage

Pour tout savoir sur le lombricompostage, allez sur le site suivant :

http://www.ecojm.org/pdf/pdf/guide_lombricompostage_francais.pdf

Vous expliquerez comment fonctionne ce système de compost en répondant aux questions suivantes :

- De quoi est constituée une lombricompostière ?
- Comment fonctionne une lombricompostière ?
- Que faut-il y mettre ? Où la placer... ?
- Quel est le lombric le plus utilisé et pourquoi ?
- Quels sont les avantages et inconvénients de ce système ?

Actu-français : Composter, en se mettant au vers

Niveau préconisé (B1) Durée de l'activité : 60 mn.

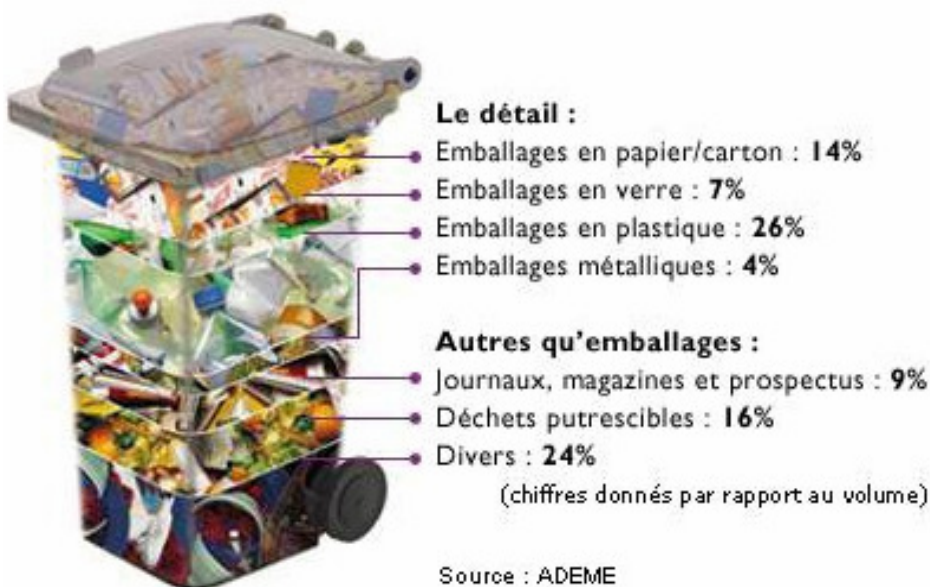
Objectifs : écrire, dire, communiquer, réaliser une tâche en français

Prolongements
pour la classe :
production, projet**III – AGIR avec la langue****→ Elaborer le guide du recyclage.**

Vous étudiez dans un établissement écolo qui s'engage auprès de la Planète.
Chaque classe est chargée d'un projet. La vôtre doit réaliser le guide du recyclage qui sera édité et distribué à tous les élèves.

Le Guide doit être clair, illustré et ne doit pas dépasser 8 pages (couvertures comprises)

1. Faites vos recherches avant de vous lancer. ⇒ **Repartissez-vous le travail !**
 - <http://www.linternaute.com/femmes/shopping/pratique/guide-recyclage/index.shtml>
 - <http://www.ecoemballages.fr/>
 - <http://www.syctom-paris.fr/edi/sitetom/tri/> (pour les enfants)
 -
2. Sélectionnez les informations les plus importantes. ⇒ **Soyez synthétiques**
3. Créer votre guide, en lui donnant un titre.
 - Vous pouvez vous inspirer des slogans d'écoemballage comme : « Trier, c'est créer », « Trier, c'est préserver » et « Trier, c'est économiser ».

Soyez créatifs !!

Actu-français : Composter, en se mettant au vers

Corrigé

 Corrigé de la
 compréhension
 orale


I – COMPRENDRE le document

1. Hypothèses. Avant le visionnage, entourez les mots qui, selon vous, vont être prononcés pendant ce reportage. Justifiez vos réponses.

vers de terre - bestioles - épluchures - compost - terreaux - récolte - engrais - fou - gaspillage - déchets - carton

2. Recette du compost. Après le visionnage, cochez les déchets que l'on peut mettre dans le compost.

- épluchures viande sachets de thé fromage
 coquilles d'œufs fleurs fanées matière sèche
 reste de plats cuisinés

3. Vrai ou faux. Indiquez si les affirmations suivantes sont vraies (V), fausses (F), ou si rien n'est dit dans le reportage (?). Justifiez vos réponses.

Affirmations	V	F	?
Alan Jeloux habite dans un appartement.	✓		
C'est la première fois qu'il essaie le lombricompostage.		✓	
Il en fait depuis 5 ans.			
Le seul inconvénient du lombricompostage est l'odeur.		✓	
Si les règles de compostage ne sont pas respectées, le compost attire les fourmis.			✓
Alan peut arriver à produire deux kilos de compost par semaine.		✓	
Deux kilos de déchets par semaine. Soit 10 à 20 kilos tous les 6 mois.			
Au bout de 3 mois le compost est mûr.			✓
Ce système permet aussi de produire de l'engrais liquide.	✓		
Cet engrais liquide s'utilise pur sinon il n'est pas assez fort.		✓	
Diluer dans 10 volumes d'eau.			
Le lombricompostage est une invention d'Alan Jeloux.			✓
Alan remarque que les gens sont de plus en plus intéressés par son compost.	✓		
Grâce à ce système, Alan n'a plus de déchets organiques dans sa poubelle.		✓	
Le volume a été réduit de moitié.			
Le compostage permet de diminuer de 170 kg le poids des poubelles par habitant et par an.		✓	
70 KG.			

4. Travail sur la langue : Lexique. Qu'est-ce qu'un épiphénomène ? En vous aidant du contexte, trouvez la signification du mot épiphénomène.

« Alan voit les mentalités évoluer et les consciences écologiques se réveiller même si pour le moment ça reste un épiphénomène. »

Un épiphénomène est : un phénomène minoritaire. un phénomène qui prendra beaucoup d'importance

Actu-français : Composter, en se mettant au vers Transcription

Transcription :
pour une lecture
après les activités



Composter, en se mettant au vers

Ce lombric qui s'agite au creux de la main fait partie des plusieurs milliers de vers de terre qui décomposent jour et nuit les déchets organiques d'Alan Le Jeloux.

Ce jeune Parisien de 30 ans habite en appartement. Pourtant il fait du lombricompostage depuis cinq ans.

Et il le jure, c'est sans odeur et ça n'attire pas les rongeurs à conditions de respecter quelques règles de base : pas de viande ou de fromages, pas de restes de plats cuisinés. Juste des épluchures, des sachets de thé, des fleurs fanées ou encore des coquilles d'œufs. Le tout avec un zeste de ce qu'on appelle de la matière sèche.

Alan Le Jeloux (Maître composteur): Les épluchures contiennent 60 à 70% d'eau donc on va mettre un peu de, de carton et de papier pour, pour absorber l'humidité.

Pour deux kilos de déchets par semaine, Alan obtient entre 200 et 400 grammes de compost. Ce qui lui permet de récolter 10 à 20 kg tous les 6 mois.

Alan Le Jeloux (Maître composteur): Donc, à cet étage là, on a du compost qui est mûr.

Et en plus du compost, Alan récupère ce qu'on appelle le thé des vers, véritable bombe de nutriments, de minéraux et d'oligo-éléments pour les plantes.

Alan Le Jeloux (Maître composteur): Voilà, donc ça c'est de l'engrais liquide qu'on va diluer dans 10 volumes d'eau pour, pour arroser.

Alan Le Jeloux (Maître composteur): Voilà, donc vous voyez, c'est rapide hein, 10 minutes. Je leur ai donné à manger. Je leur ai pas dit bonjour à chacun mais j'ai regardé que tout allait bien.

Véritable précurseur en matière de lombricompostage, Alan voit les mentalités évoluer et les consciences écologiques se réveiller même si pour le moment ça reste un épiphénomène.

Alan Le Jeloux (Maître composteur): Quand j'en parlais il y a 5 ans, on me regardait avec des grands yeux hein. 'Celui-là il est fou avec ses 2.000 vers dans sa cuisine, n'importe quoi!', bon. Et aujourd'hui euh, aujourd'hui il y en a beaucoup qui voudraient venir voir comment ça marche.

L'impact est réel. Alan a diminué de moitié le volume de ses déchets organiques. En plus du tri sélectif pour recycler verre et papiers, le compostage permettrait d'alléger les poubelles en moyenne de 70 kg par an et par habitant.

© 2010 Bluedeep Internacional & Agence France Presse | www.educafrances.com

Mots clés :

Composter – lombric – lombricompostage - engrais – recyclage – déchet organique –
écologie